

ECONOMIE

Oefentoets HAVO SE B

December 2022

60 minuten

Lesstof

Pincode, Havo Katern 2: Markt: vraag en aanbod

Pincode, Havo Katern 3: Marktvormen en marktfalen

Keuzeonderwerp Gedragseconomie (zie handout /Teams)

Informatie over oefentoets

- Dit schoolexamen bestaat uit 3 opgaven en in totaal 15 vragen.
- Er zijn maximaal 24 punten te behalen.
- Geef waar gevraagd een verklaring, uitleg, toelichting of berekening. Als deze ontbreken, worden aan het antwoord geen punten toegekend.
- Toegestane hulpmiddelen zijn een niet-grafische rekenmachine, een verklarend Nederlands woordenboek en een geodriehoek.

Cijfer

- $\text{Cijfer} = (\text{behaalde punten} / \text{max. aantal punten}) \times 9 + 1$

Succes

Opgave 1 – Europese vluchten (9 punten)

In de Europese luchtvaart wordt onderscheid gemaakt tussen lange vluchten (intercontinentaal) en korte vluchten (binnen Europa).

Een marketingbureau heeft onderzoek gedaan naar de concurrentiekracht van de luchtvaartmaatschappij Easyfly, een van de nieuwkomers op de markt voor korte vluchten. Deze prijsvechter concurreert zeer scherp met de prijs op de markt voor korte vluchten. Easyfly realiseert die lage prijs door sterk te bezuinigen op de dienstverlening voor, tijdens en na de vlucht.

De laatste paar jaren is de vraag naar korte vluchten van Easyfly afgenomen ten gunste van gevestigde luchtvaartmaatschappijen, zoals ABC Air, die wel veel dienstverlening aan de klant bieden. De onderzoekers geven hiervoor meerdere oorzaken, waaronder een toenemende economische groei in Europa.

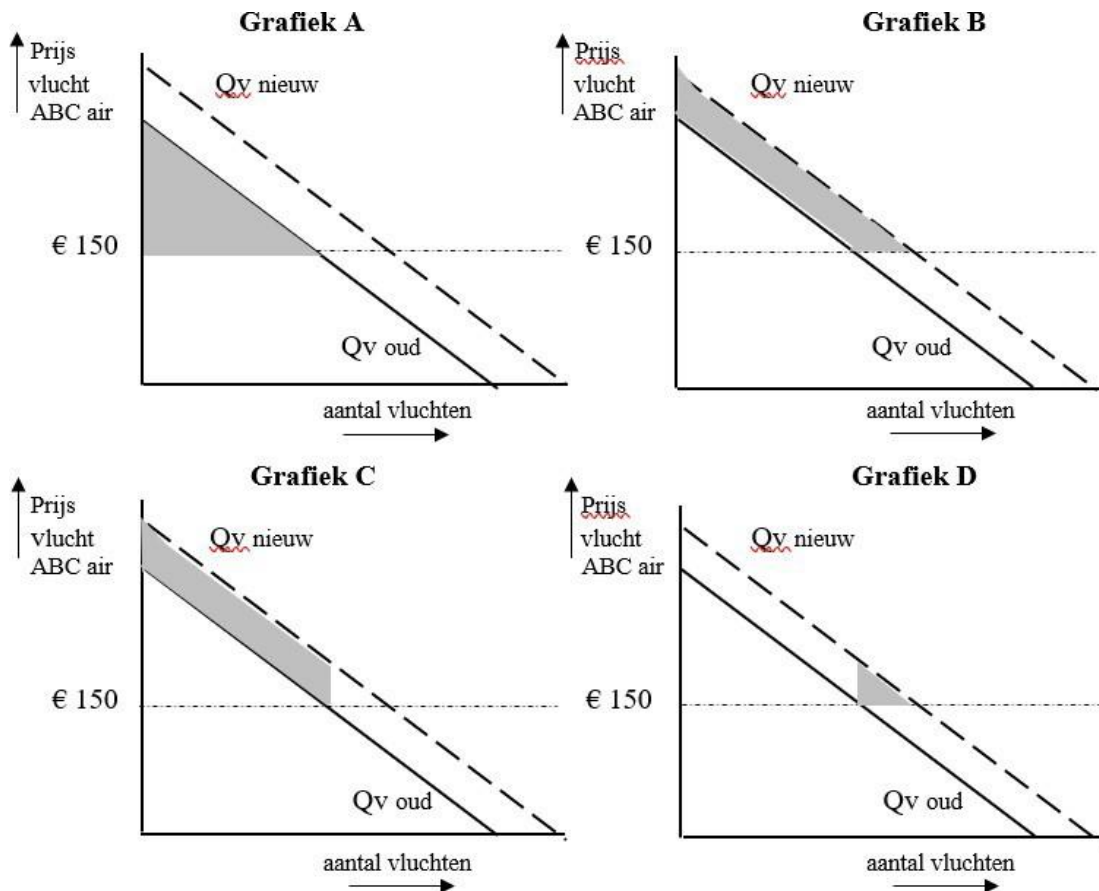
De onderzoekers concluderen dat vliegen met een prijsvechter voor veel mensen in Europa een inferieur goed is.

2p **1.** Leg deze conclusie uit op basis van het onderzoek.

De toegenomen economische groei heeft de vraag naar Europese korte vluchten met ABC air doen toenemen. Het consumentensurplus is hierdoor veranderd.

Stel dat de gemiddelde prijs voor een korte retourvlucht met ABC air 150 euro bedraagt.

1p **2.** Welke van de volgende grafieken geeft de verandering van het consumentensurplus juist weer?



Op korte termijn wordt de concurrentiepositie van Easyfly vooral bepaald door de prijzen. Easyfly beschikt over de volgende gegevens:

- prijselasticiteit van de vraag naar korte vluchten met Easyfly: -0,4
- prijselasticiteit van de vraag naar korte vluchten met ABC Air: -1,2

2p **3.** Geef een verklaring voor het gegeven dat de vraag naar korte vluchten met ABC Air prijselastischer is dan de vraag naar korte vluchten met Easyfly.

Stel dat de gemiddelde vliegprijzen voor de korte vluchten met ABC Air 10 procent duurder worden.

- 2p 4. Wat betekent dit voor de afzet (vraag) en omzet van korte vluchten met ABC Air
- A. de afzet neemt af met 4 procent en de omzet neemt af
 - B. de afzet neemt af met 4 procent en de omzet neemt toe
 - C. de afzet neemt af met 12 procent en de omzet neemt af
 - D. de afzet neemt af met 12 procent en de omzet neemt toe

Easyfly gaat de strijd aan met ABC Air en streeft naar afzetvergroting. De directie stelt als doel de afzet (vraag) van korte vluchten te vergroten met 5 procent en besluit daarom de prijs te verlagen.

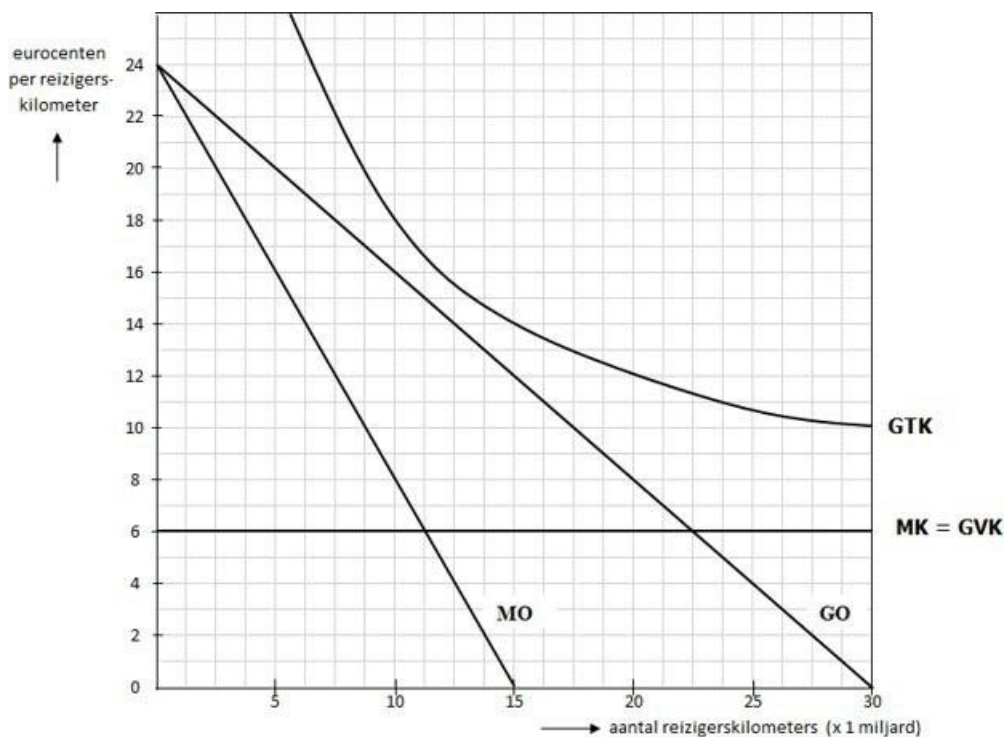
- 2p 5. Bereken met hoeveel procent de gemiddelde prijs van Easyfly zou moeten dalen om de afzet van Easyfly met 5 procent te laten stijgen.

Opgave 2 – Het ov (10 punten)

Het openbaar vervoer is in vrijwel geen enkel Europees land kostendekkend; de spoorwegbedrijven zijn veelal monopolist en leiden toch elk jaar verlies, zo ook in Frankrijk bij het Franse spoorbedrijf SNCF.

In bron 1 zijn enkele kosten- en opbrengstenlijnen getekend. Stel dat deze lijnen op een bepaald moment gelden voor het Franse spoorbedrijf SNCF.

Bron 1: Bedrijfsgegevens SNCF



De afkortingen hebben de volgende betekenis:

- GO = gemiddelde opbrengsten (prijs-afzetlijn)
- GTK = gemiddelde totale kosten
- GVK = gemiddelde variabele kosten
- MO = marginale opbrengsten
- MK = marginale kosten

De SNCF kan verschillende doelstellingen nastreven zoals kostendekking, maximale omzet, minimale gemiddelde kosten, maximale winst/ minimaal verlies.

Stel dat de SNCF de gemiddelde prijs per reizigerskilometer vaststelt op € 0,12.

Gebruik bron 1 bij de beantwoording van vraag 10 t/m 12.

2p **6.** Welke van de genoemde doelstellingen streeft SNCF blijkbaar na? Verklaar het antwoord.

2p **7.** Bereken de omvang van het totale verlies van de SNCF in euro's bij een prijs van € 0,12.

2p **8.** Welke prijs zou de SNCF moeten vaststellen om het totale verlies te minimaliseren? Verklaar het antwoord met behulp van een berekening.

De SNCF kan proberen de vraag naar reizigerskilometers per trein te vergroten. Prijsdiscriminatie kan hierbij een middel zijn.

2p **9.** Noem een voorbeeld van prijsdiscriminatie dat de SNCF hierbij kan toepassen.

Terwijl nu nog alleen op internationale routes andere bedrijven op het Franse spoor actief zijn, zal vanaf 2020 volgens EU-afspraken het Franse spoorwagennet worden opengesteld voor andere aanbieders.

De Franse overheid zal vanaf 2020 concurrenten van SNCF op de markt toelaten.

2p **10.** In welke richting verschuift de prijs-afzetlijn van de SNCF in bron 1 als concurrenten van de SNCF toetreden tot de markt. Verklaar het antwoord.

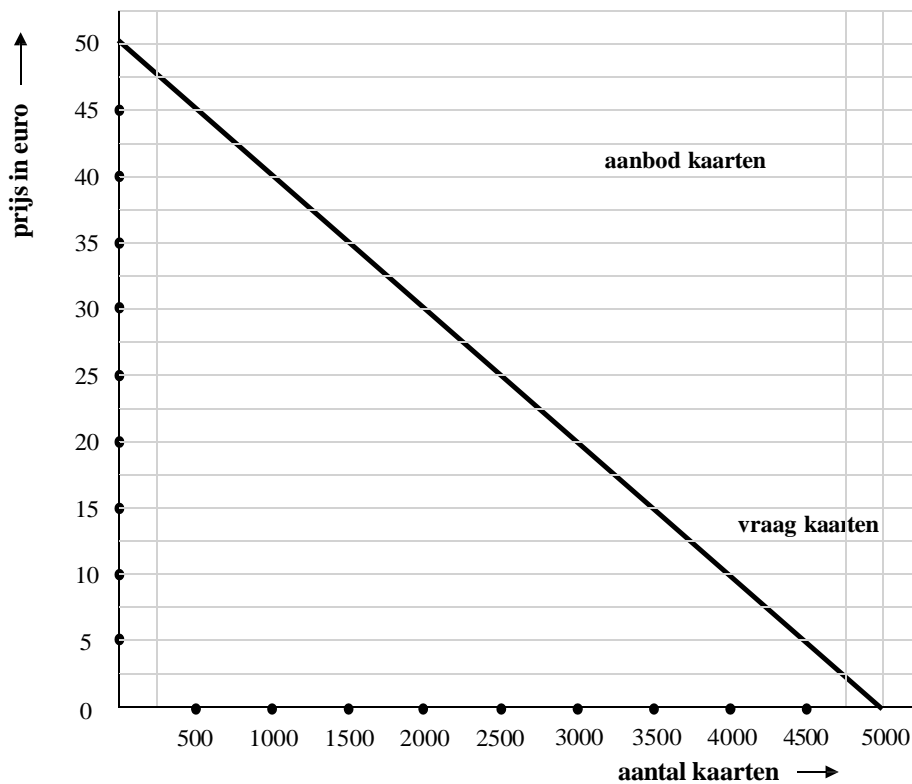
Opgave 3 – Feest in het dorp (8 punten)

De dorpsvereniging bestaat 50 jaar. Om dat jubileum te vieren wil men een groot feest met artiesten organiseren. Voor de organisatie zijn de volgende gegevens bekend:

- Maximaal aantal bezoekers bedraagt 3.000
- De gemiddelde variabele kosten GVK bedragen € 5
- Totale constante kosten bedragen TCK bedragen € 45.000
- De gemeente draait voor een eventueel verlies op.

Naar het verband tussen de prijs en de vraag naar kaarten voor het feest is onderzoek gedaan. De resultaten zijn weergegeven in bron 2.

Bron 2: De vraaglijn naar kaarten voor het jubileumfeest



Over de toegangsprijs voor dit feest zijn de meningen verdeeld.

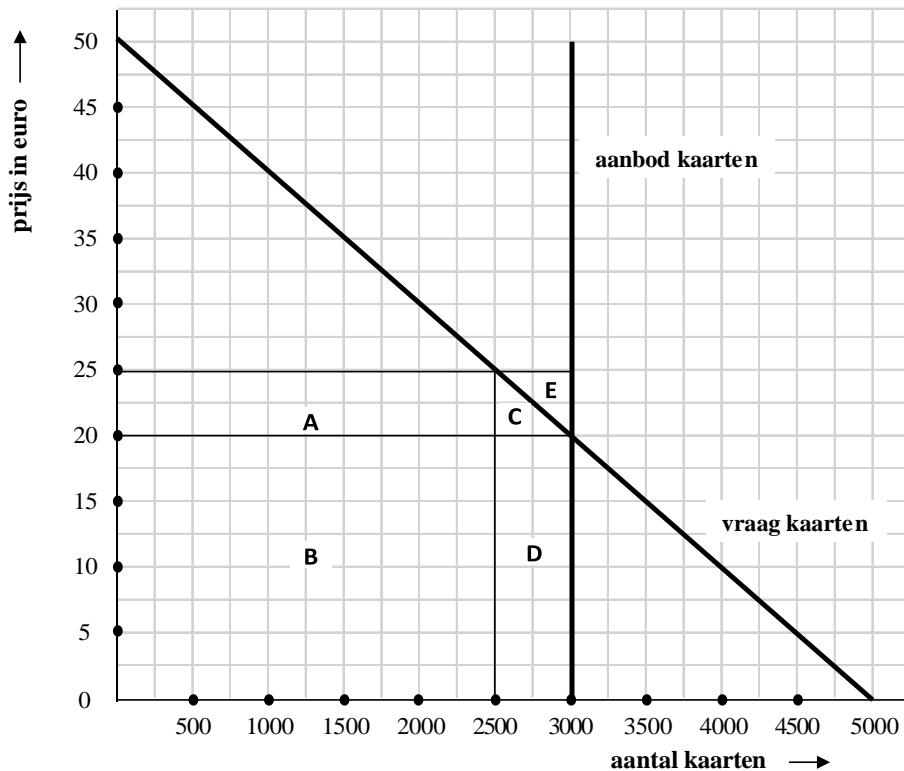
- De voorzitter wil de toegangsprijs op € 20 stellen. “Tegen deze prijs is het aantal bezoekers maximaal gezien de productiecapaciteit van de tent en is de omzet maximaal” beweert hij.
- De secretaris steunt het voorstel van de voorzitter: “Of de omzet maximaal is weet ik niet maar ik weet wel dat er bij een prijs van € 20 sprake is van een break-evenafzet”
- De penningmeester wil echter een prijs van € 25 stellen. “Tegen deze prijs is het bezoekersaantal weliswaar lager maar is de omzet hoger dan bij een prijs van € 20 ” beweert hij.

2p **11.** Toon met een berekening aan dat bij een prijs van € 20 er inderdaad sprake is van een break-evenafzet.

2p **12.** Bereken hoeveel procent de omzet hoger is als de penningmeester zijn zin krijgt.

De penningmeester weet veel van economie en hij verklaart: “de omzet neemt toe omdat het producentensurplus bij een prijs van 25 euro hoger wordt dan bij een prijs van 20 euro”.

De voorzitter begrijpt het begrip producentensurplus niet goed. De penningmeester legt het begrip producentensurplus uit en zegt: “door een hogere prijs verandert het producentensurplus. Er is aan de ene kant een afname van het surplus en aan de andere kant een toename van het surplus. De penningmeester laat de veranderingen van het producentensurplus bij een prijsstijging van € 20 naar € 25 met behulp van bron 3 zien.



Bron 3: Veranderingen producentensurplus

Gebruik bron 3 bij de beantwoording van vraag 17 en 18.

1p **13.** Welk vlak of welke vlakken stellen de toename van het producentensurplus voor die ontstaat door een prijsverhoging van € 20 naar € 25?

- A. vlak A
- B. vlakken A en C
- C. vlakken A, C en E

1p **14.** Welk vlak of welke vlakken stellen de afname van het producentensurplus voor die ontstaat door een prijsverhoging van € 20 naar € 25?

- A. vlak D
- B. vlakken C en D
- C. vlakken C, D en E

Uiteindelijk besluit het bestuur een prijs van € 20 te vragen voor kaarten in de voorverkoop. Op de dag zelf kosten de kaarten € 25 aan de kassa. De kaartjes staan niet op naam.

De verkoop verloopt voorspoedig: er worden 2.000 kaarten in de voorverkoop verkocht en op de dag zelf 500 kaarten aan de kassa.

- 2p **15.** Omdat de organisatie uiteindelijk met een verlies te maken krijgt, moet de gemeente financieel bijspringen. Bereken het bedrag dat de gemeente moet bijleggen.

EINDE

	Correctievoorschrift oefentoets HAVO 2021	# punten
1	Inkomen ↑ vraag Easyfly ↓ (negatieve ink.elasticiteit)	2
2	B	1
3	Verschil in product. Prijsdaling/ prijsstijging bij ABC leidt tot relatief meer klanten (gaan voor betere dienstverlening) / minder klanten (nemen minder dienstverlening voor lief) dan bij Easyfly.	2
4	C	1
5	$\Delta q \text{ in } \% / \Delta p \text{ in } \% = -0,4 \rightarrow 5 \% / \Delta p \text{ in } \% = -0,4 \rightarrow -12,5 \%$ Indien Δq en Δp omgedraaid 0 pnt ($\Delta p \text{ in } \% / \Delta q \text{ in } \% = -0,4 \rightarrow \Delta p \text{ in } \% / 5 \% = -0,4 \rightarrow -2 \%$)	2
6	Maximale omzet; bij deze prijs geldt $MO = 0$	1
7	$GO - GTK = (\text{€ } 0,12 - \text{€ } 0,14) \times 15 \text{ mld} = \text{€ } 300 \text{ mln}$	2
8	€ 0,15; bij deze prijs geldt $MO = MK$. In dit geval minimaal verlies. $MO = MK$ is € 0,06 (1p)	2
9	Studentenkorting, ouderenkorting, kinderkorting	1
10	Naar links; collectieve vraag wordt over meerdere aanbieders verdeeld waardoor de SNCF bij elke prijs een lagere afzet zal hebben.	2
11	$TO = TK \rightarrow 20 \times 3.000 = 60.000$ en $(5 \times 3.000) + 45.000 = 60.000$	2
12	$TO = 25 \times 2.500 = 62.500$ (1pnt) $\rightarrow (62.500 - 60.000) / 60.000 = 4,2 \%$	2
13	A	1
14	A	1
15	$TO = 2.000 \times \text{€ } 20 + 500 \times \text{€ } 25 = \text{€ } 52.500$ (1 pnt) $TK = \text{€ } 45.000 + 2.500 \times \text{€ } 5 = \text{€ } 57.500 \rightarrow \text{€ } 5000$	2