

ECONOMIE

VWO

Oefentoets 2024

S.E. C

Pincode katern 7 en 8 + Keuzeonderwerp arbeidsmarkt

Dit schoolonderzoek bestaat uit 17 vragen, er zijn 4 opgaven.

Voor dit schoolonderzoek zijn maximaal 34 punten te behalen.

Geef waar gevraagd een verklaring, uitleg, toelichting of berekening. Als deze ontbreken, worden aan het antwoord geen punten toegekend.

Je mag GEEN grafische rekenmachine gebruiken!
Cijfer = (behaalde punten / max. aantal punten) x 9 + 1

De opgaven inleveren.



Veel succes!

Opgave 1 – 5 punten

In deze opgave wordt met inkomen steeds het primaire inkomen bedoeld.

De verdeling van het totale inkomen in een land kan weergegeven worden door de personele inkomensverdeling. Of er bij deze inkomensverdeling in de loop der tijd sprake is geweest van nivellering of van denivellering, kan worden bepaald met behulp van de 80/20-ratio: de verhouding tussen het inkomensaandeel van de 20% inkomensgroep met de hoogste inkomens en het inkomensaandeel van de 20% inkomensgroep met de laagste inkomens. In onderstaande tabel zijn voor dit land enkele gegevens over de personele inkomensverdeling van 2018 weergegeven.

Inkomensgroepen	% aandeel in het totale aantal personen	% aandeel in de totale inkomens	Aandeel van het arbeidsinkomen in % van het totale inkomen per groep
groep 1 (laagste)	20	9,6	91
groep 2	20	12,7	83
groep 3	20	16,9	80
groep 4	20	22,6	71
groep 5 (hoogste)	20	38,2	60

Aanvullende gegevens van 2018:

- Het gemiddelde inkomen in de laagste inkomensgroep bedraagt € 15.325.
- Het totaal aantal personen bedraagt 11,25 miljoen.
- Het totale inkomen bedraagt afgerond € 359 miljard.
- De arbeidsinkomensquote in dit land bedraagt 73,65%.

In 2008 bedroeg in dit land de 80/20-ratio 3,1.

1. (1p) Zijn de inkomens in dit land tussen 2008 en 2018 genivelleerd of gedenivelleerd? Verklaar je antwoord met behulp van een berekening.

De personele verdeling van de totale inkomens is in dit land ongelijker dan de personele verdeling van de arbeidsinkomens van deze inkomensgroepen. Dit komt onder andere doordat de hoogste inkomensgroep een relatief groot aandeel heeft in de overige inkomens in dit land.

2. (2p) Toon met een berekening aan dat het inkomensaandeel van groep 5 in de arbeidsinkomens kleiner is dan het inkomensaandeel van deze groep in de totale inkomens.
3. (2p) Geef een verklaring voor het feit dat de hoogste inkomensgroep een relatief groot aandeel heeft in de overige inkomens in dit land.

Opgave 2 – 10 punten

De volgende macro-economische kerngegevens geven de economische situatie van een land weer in 2017.

Tabel 1	2017
Particuliere consumptie	€ 295,7 mld.
Particuliere bruto-investeringen	€ 96,1 mld.
Bruto-overheidsbestedingen	€ 186,3 mld.
Belastinginkomsten overheid	€ 208,1 mld.
Export	€ 485,1 mld.
Import	€ 553,1 mld.

Over het jaar 2018 zijn van dit land de volgende gegevens bekend.

Tabel 2	2018
Indexcijfer reëel BBP (basisjaar = 2017)	100,5
CPI (2017 = 100)	101,2
Overheidssaldo* als % van het nominaal BBP	1,2

*einde van het jaar

4. (1p) Kan op basis van bovenstaande tabellen worden vastgesteld of er tussen 2017 en 2018 in dit land sprake was van een groei in de totale welvaart in ruime zin? Verklaar je antwoord.
5. (2p) Bereken met behulp van tabel 1 het particulier spaarsaldo in miljarden euro's voor het jaar 2017.
6. (3p) Toon met behulp van tabel 1 en tabel 2 aan, dat het overheidssaldo eind 2018 afgerond € 6,2 miljard bedroeg.

Uit tabel 1 blijkt dat dit land in 2017 een tekort op de lopende rekening had. Een econoom zegt hierover:

“Een aanhoudend tekort op de lopende rekening van de Eurozone kan, via de wisselkoers van de euro, het behalen van de inflatiedoelstelling van de Europese Centrale Bank in het gevaar brengen.”

7. (2p) Leg bovenstaande uitspraak van de econoom uit.

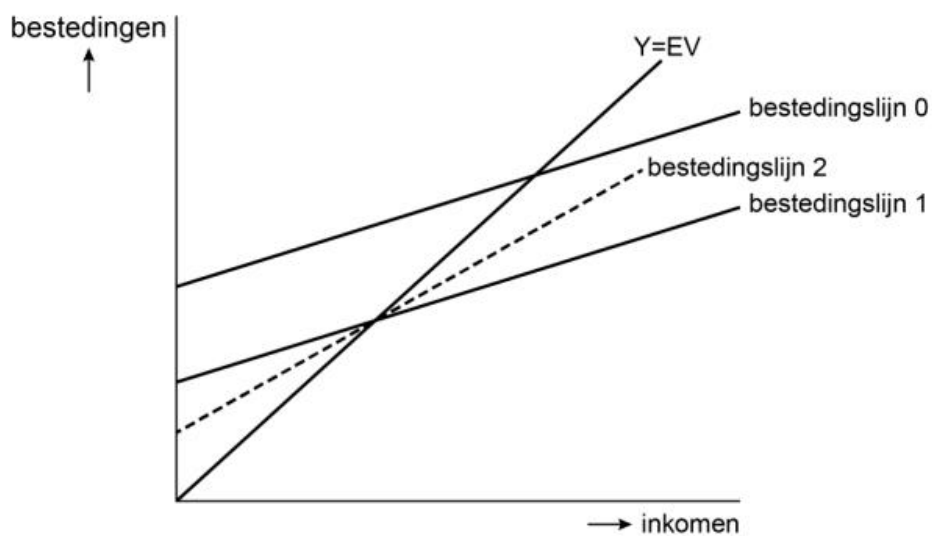
Om te voorkomen dat de inflatie stijgt, kan de overheid van dit land middels begrotingsbeleid de inflatie afzwakken.

8. (2p) Leg de werking van dit begrotingsbeleid, gericht op het afzwakken van de inflatie, uit. Noem in je antwoord twee gegevens uit tabel 1 die direct beïnvloed worden door dit begrotingsbeleid.

Opgave 3 – 10 punten

Een econoom voorspelt al enige jaren de economie van haar land. In de loop van 2022 merkt ze een plotselinge en zeer sterke daling van het consumentenvertrouwen op, waardoor de autonome bestedingen dalen. Haar oorspronkelijke verwachting dat in 2022 de economie in een situatie van bestedingsevenwicht zou komen, is daarom achterhaald. Ze gebruikt het Keynesiaans kruis voor een gesloten economie om een analyse uit te voeren. De oorspronkelijk verwachting wordt weergegeven via bestedingslijn 0.

Figuur 1 Keynesiaans kruis

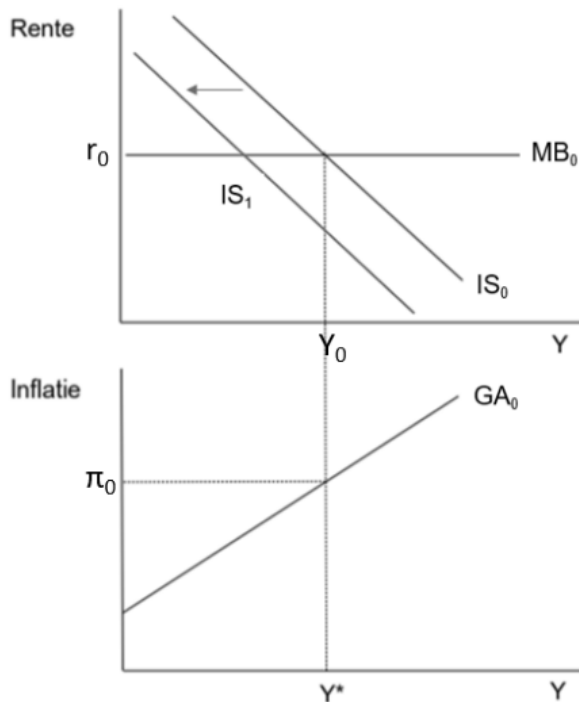


EV = effectieve vraag en Y = inkomen

9. (2p) Verklaar welke bestedingslijn de correcte verschuiving weergeeft van de daling van het consumentenvertrouwen.
10. (2p) Leg uit waarom het inkomen meer is gedaald dan de daling van de autonome bestedingen.

De econoom analyseert de macro-economische gevolgen van de daling van het consumentenvertrouwen met het IS-MB-GA model. In haar model heeft ze de gevolgen geschetst van de daling van de autonome consumptie. Ze wil nu voorspellen hoe de economie terug naar het evenwicht zal gaan.

Figuur 2 IS-MB-GA model



Y is het reëel inkomen, r is de reële rente en π is de inflatie. In het model geldt dat $Y_0 = Y^*$.

11. (1p) Verklaar dat de inflatieverwachtingen dalen door de ontstane recessie.

De econoom neemt aan dat de economie in één stap in het nieuwe bestedingsevenwicht komt.

12. (4p) Toon het nieuwe productieniveau aan. Doe het als volgt:

- Schets in de uitwerkbijlage de curven zoals deze na de schok liggen in het nieuwe evenwicht.
- Leg uit waarom de curven verschuiven.

Zelfs in het lange termijn evenwicht (feitelijke productie = potentiële productie) bestaat er nog werkloosheid.

13. (1p) Hoe noemen we dit type werkloosheid?

Opgave 4 – 9 punten

In een land brengen de toegenomen arbeidsongeschiktheid en de stijgende vergrijzing de financiering van de sociale verzekeringen, waarbij het omslagstelsel wordt toegepast, in gevaar. De minister van Sociale Zaken analyseert de situatie en gebruikt daarbij onder andere tabel 1.

tabel 1 verhouding tussen inactieven en actieven, 2009 - 2018

2009	2010	2011	2012	2013	2014	2015	2016	2017	2018
0,670	0,654	0,630	0,6450	0,649	0,631	0,629	0,620	0,618	0,616

Onder inactieven worden uitkeringsgerechtigden verstaan (bijvoorbeeld voor werkloosheid, staatspensioen, bijstand). Onder actieven worden de werkenden verstaan. Een i/a -ratio (inactieven/actieven) van 0,5 betekent dat voor iedere inactieve er twee actieven staan.

De minister van Sociale Zaken concludeert op basis van de tabel dat:

- a** de regering zich moet inzetten om de participatiegraad te laten stijgen, met als gevolg dat de i/a -ratio verder omlaag kan;
- b** indien het niet lukt om de i/a -ratio verder te verlagen, de pensioenleeftijd verder zal worden verhoogd.

14. (2p) Geef twee verklaringen hoe de i/a -ratio verlaagd zal worden als de pensioenleeftijd wordt verhoogd.

De minister van Sociale Zaken stelt een aanpassing voor van de Wet inkomstenbelasting met als doel om meer doelgroepen zoals werklozen en bijstandsgerechtigden te stimuleren de arbeidsmarkt te betreden. De voorgestelde aanpassing staat in tabel 2.

tabel 2 oud en nieuw stelsel van inkomstenbelasting

oud stelsel inkomstenbelasting (2018):		nieuw stelsel inkomstenbelasting (ingande 2019):	
schijven	tarief	schijven	tarief
€ 0 - 12.000	37%	€ 0 - 20.000	35%
€ 12.001 - 37.000	41%	€ 20.001 - 70.000	40%
€ 37.001 - 67.000	42%	> € 70.000	50%
> € 67.000	52%		
arbeidskorting € 1.000 per persoon per jaar		Voor mensen met een arbeidsinkomen tot maximaal € 15.000 per jaar is de arbeidskorting € 1.500. Voor mensen met een arbeidsinkomen vanaf € 15.000 per jaar wordt deze korting verminderd met € 40 per € 1.000 extra jaarinkomen.	

15. (2p) Noem twee aspecten van de voorgestelde belastingaanpassing die de genoemde doelgroepen eerder kunnen activeren om betaald werk te gaan zoeken. Licht beide aspecten toe.

De voorgestelde verandering van de wet inkomstenbelasting heeft niet alleen gevolgen voor de groep inactieven. De minister van Sociale Zaken wil ook weten wat de gevolgen zijn voor de huidige actieven. Hij verwacht namelijk dat de actieven zich hierdoor minder zullen aanbieden op de arbeidsmarkt. In het land geldt dat het modale belastbaar arbeidsinkomen € 38.500 is per jaar.

16. (3p) Bereken het belastingvoordeel door de stelselherziening voor de modale werknemer.

17. (2p) Leg de verwachting van de minister uit.

Correctiemodel oefentoets vwo economie

Cijfer = behaalde punten / 25 x 9 + 1

	Normantwoord	Max punten
1	80/20 ratio in 2018 is $38,2/9,6 = 3,98$ en is dus toegenomen sinds 2008, wat wijst op grotere inkomensverschillen en dus denivellering.	1
2	<p>- % aandeel in totale inkomens groep 5: 38,2 - Totaal arbeidsinkomens: $0,7365 \times 359 \text{ mld} = 264,4035 \text{ mld}$ - Arbeidsinkomen groep 5: $0,382 \times 359 \text{ mld} \times 0,60 = 82,2828 \text{ mld}$</p> <p>1 pt. $(82,2828 \text{ mld} / 264,4035 \text{ mld}) \times 100\% = 31,12\%$ $31,12 < 38,2$ 1 pt.</p>	2
3	Een verklaring waaruit blijkt dat de hoogste inkomensgroep over relatief veel vermogen beschikt waaruit inkomen wordt ontvangen in de vorm van pacht/huur/rente/winst.	2
4	Nee, de bron geeft geen informatie over bijv. Informele sector, milieu, armoede/inkomensverdeling, gezondheid.	1
5	Particulier spaarsaldo = (S-I). Invullen van $(S-I) + (B-O) = (E-M)$ geeft: $(S-I) + (208,1 - 186,3) = (485,1 - 553,1) \rightarrow (S-I) + 21,8 = -68$. Hieruit volgt: $(S-I) = -89,8 \text{ mld } \text{€}$	2
6	<p>$Y = C + I + O + E - M$ invullen geeft het nominaal BBP in 2017. Hieruit volgt nominaal BBP 2017 = 510,1 mld (1 punt) $Ric = Nic / Pic \times 100$ invullen geeft de nominale groei. Hieruit volgt: $100,5 = Nic / 101,2 \times 100$. Dus $Nic = 101,706$ (1 punt) Nominaal BBP 2018 is dus $1,01706 \times 510,1 \text{ mld} = 518,8 \text{ mld}$ en 1,2% hiervan is $0,012 \times 518,8 \text{ mld} = 6,2 \text{ mld}$. (1 punt)</p>	3
7	<p>T ekort lopende rekening \rightarrow meer aanbod van de munt (door import) dan vraag naar de munt (door export) \rightarrow <u>wisselkoers daalt</u> \rightarrow <u>icp verbetert</u> \rightarrow <u>export stijgt</u> \rightarrow <u>bestedingen en daarmee (bestedings)inflatie stijgt</u> en dit brengt de doelstelling van het stabiel houden van de inflatie (net onder de 2%) in gevaar.</p> <p>Alternatief goed antwoord is wanneer het onderstreepte gedeelte is vervangen door onderstaande en de rest van het antwoord hetzelfde is: wisselkoers daalt \rightarrow import duurt \rightarrow kan worden doorberekend in het binnenlands prijspeil \rightarrow meer(import)inflatie).</p>	2
8	Conjunctuurbeleid overheid: Belastingen verhogen (belastinginkomsten overheid worden hierdoor beïnvloed uit de tabel) en/of (Bruto) Overheidsbestedingen verkleinen. Deze maatregelen verkleinen de geaggregeerde vraag en daarmee ook de druk op het algemeen prijspeil.	2

9	Een voorbeeld van een juist antwoord is: Bestedingslijn 1: omdat er sprake is van een daling van de autonome consumptie zullen de bestedingen gegeven ieder inkomen dalen, waardoor de bestedingslijn parallel naar beneden schuift. (Bij bestedingslijn 2 verandert de marginale consumptiequote, waar gezien de context geen sprake van is)	2
10	Een voorbeeld van een juist antwoord is: Een daling van de autonome consumptie leidt tot een daling van de effectieve vraag waardoor het inkomen daalt. Door een daling van het inkomen zullen consumptie / bestedingen verder dalen waardoor de daarmee ook het inkomen. Door deze multiplierwerking is het inkomen meer gedaald dan de (oorspronkelijke) daling van de autonome consumptie.	2
11	Een voorbeeld van een juist antwoord is: Door de ontstane recessie zal de inflatie lager uitkomen dan verwacht. De inflatieverwachtingen worden daarop aangepast aan de lagere inflatie.	1
12	<p>maximumscore 4 Een voorbeeld van een juist antwoord is:</p> <ul style="list-style-type: none"> • De GA-curve is correct verschoven (de daling van de functie is gelijk aan de verwachte inflatie - de inflatie na de schok): 1 punt • De nieuwe MB-curve is precies getekend bij snijpunt IS bij Y^* (oorspronkelijke situatie) 1 punt • Uitleg: na de initiële schok ontstaat er een lagere inflatie dan verwacht. Door de hogere reële productiekosten worden lonen en inkoopcontracten opnieuw onderhandeld tegen lagere lonen/prijzen. De GA curve verschuift naar beneden en simultaan 	4

	de MB-curve (vanwege de monetaire beleidsregel) zodat het snijpunt met de nieuwe IS-curve weer het bestedingsevenwicht (Y^*) is. 2 punten	
13	Structuurwerkloosheid	1
14	<ul style="list-style-type: none"> • Bij verhoging van de pensioenleeftijd zijn er minder inactieven waardoor de teller kleiner wordt (de i/a ratio stijgt) 1 • Bij verhoging van de pensioenleeftijd zijn er meer actieven omdat mensen langer doorwerken en zal de noemer groter worden (de i/a ratio stijgt) 1 	2
15	<p>Voorbeelden van een juist antwoord zijn:</p> <ul style="list-style-type: none"> <input type="checkbox"/> De laagste belastingschijven hebben nu een lager tarief, waardoor het verschil in inkomen tussen werken en niet-werken (en dus het aanmoedigingseffect) groter wordt. <input type="checkbox"/> De arbeidskorting is hoger geworden. Voor de uitkeringsgerechtigden wordt het verschil in inkomen tussen werken en niet-werken groter. <input type="checkbox"/> De belastingschijven zijn verlengd, waardoor over een groter bedrag een kleiner heffingspercentage wordt berekend. Hierdoor wordt het aantrekkelijker om betaald werk te zoeken. <p><i>Opmerking Voor het toekennen van twee scorepunten dienen twee antwoorden te zijn gegeven.</i></p>	2
16	<p>Een voorbeeld van een juiste berekening is:</p> <ul style="list-style-type: none"> • In het oude stelsel is het te betalen belastingbedrag (per jaar): $(12.000 \times 0,37) + (25.000 \times 0,41) + (1.500 \times 0,42) - 1000 = \text{€ } 14.320$ In het nieuwe stelsel is het te betalen belastingbedrag (per jaar): $(20.000 \times 0,35) + (18.500 \times 0,40) - \text{de arbeidskorting}$ • De arbeidskorting is $\text{€ } 1.500 - (23,5 \times 40) = \text{€ } 940$ • Het te betalen belastingbedrag is dan $14.400 - 940 = \text{€ } 13.840$ Het voordeel is dan $\text{€ } 14.320 - \text{€ } 13.840 = \text{€ } 480$ 	3
17	Door een daling van de te betalen belasting zal het besteedbaar inkomen stijgen. Hierdoor kunnen actieven besluiten om minder uren te werken bij een gelijkblijvend nettoloon. Het aanbod van arbeid in uren zal hierdoor dalen.	2