

# Keuzeonderwerp economie: Arbeidsmarkt

Periode 2023-2024

Naam: .....

## Theorie:

Vraag en aanbod van arbeid

P/A ratio

Beroepsbevolking

Participatiegraad

I/A ratio

Werkloosheidspercentage

Soorten werkloosheid (verborgen-, frictie-, seizoens-, conjunctuur- en structuur-)

Krappe en ruime arbeidsmarkt

### ☞ **Vraag en aanbod**

Wanneer we over de *arbeidsmarkt* spreken, dan hebben we het over het geheel van vraag naar- en aanbod van de productiefactor arbeid.

### **Vraag op de arbeidsmarkt = werkgelegenheid**

zijn de werkgevers die de productiefactor arbeid (personeel) nodig hebben voor hun productieproces.

### **Aanbod op de arbeidsmarkt = beroepsbevolking**

zijn de personen in een land die (minimaal 12 uur per week) kunnen en willen werken.

### **Pas op:**

Een werkloze, werkzoekende behoort dus óók tot de beroepsbevolking!

### **De vraag naar arbeid**

Met de vraag naar arbeid wordt bedoeld de behoefte aan werknemers door bedrijven en de overheid. Een andere benaming voor de vraag naar arbeid is het begrip werkgelegenheid. De vraag naar arbeid kan worden uitgedrukt in arbeidsjaren of in personen. Een arbeidsjaar is een voltijd baan door een werkende gedurende een heel jaar verricht (uitgezonderd verlofdagen). De vraag naar arbeid in personen is groter dan die in arbeidsjaren, omdat er sprake is van deeltijdwerk of omdat er niet een heel jaar gewerkt wordt / behoefte aan arbeid is.

De werkgelegenheid in personen geeft aan hoeveel personen nodig zijn voor de productie. Voor de werkgelegenheid in arbeidsjaren wordt het totale aantal uren dat gewerkt wordt omgerekend naar voltijd banen. Een voltijd baan bedraagt volgens het CBS 35 of meer uur per week.

### **Bijvoorbeeld:**

Werkgelegenheid in personen: in een land werken in totaal 2,5 mln. personen.

Werkgelegenheid in arbeidsjaren: in totaal werken deze personen 3,3 mld. uren per jaar.

Een volledige baan bedraagt bij 47 werkweken 1645 uur per jaar.

Dat wil zeggen dat er dus afgerond 2 mln. arbeidsjaren nodig zijn.

### ☞ **P/A ratio**

De p/a-ratio geeft aan hoeveel personen (gemiddeld) één arbeidsjaar delen.

Het geeft dus een beeld van de mate waarin er in deeltijd gewerkt wordt.

$$\text{Formule P/A ratio} = \frac{\text{werkgelegenheid personen}}{\text{werkgelegenheid arbeidsjaren}}$$

In bovenstaand voorbeeld

$$p/a\text{-ratio} = 2,5 \text{ mln personen} / 2 \text{ mln arbeidsjaren} = 1,25$$

Dat wil zeggen dat gemiddeld 1,25 personen 1 voltijd baan delen.

### **Conclusie:**

Hoe meer er in een land deeltijd gewerkt wordt, hoe hoger de p/a-ratio zal zijn.

Veel deeltijdwerk wordt vaak in verband gebracht met de mate waarin vrouwen deelnemen in het productieproces. Vrouwen werken gemiddeld vaker in deeltijd, waardoor bij een stijging van de participatie van vrouwen ook de p/a-ratio zal stijgen. Echter ook steeds meer mannen

zijn in de loop der tijd in deeltijd gaan werken. Steeds meer mensen zijn op zoek naar een betere balans wat betreft werk en privé.

### Het aanbod van arbeid

Met het aanbod van arbeid wordt bedoeld degenen die zich beschikbaar stellen om te werken. Een andere benaming voor het aanbod van arbeid is **beroepsbevolking**. Het maakt niet uit of je werkzaam (actief) bent of werkzoekende/werkloos bent (niet actief). Er wordt namelijk een onderscheid gemaakt tussen de actieve en de niet actieve beroepsbevolking.

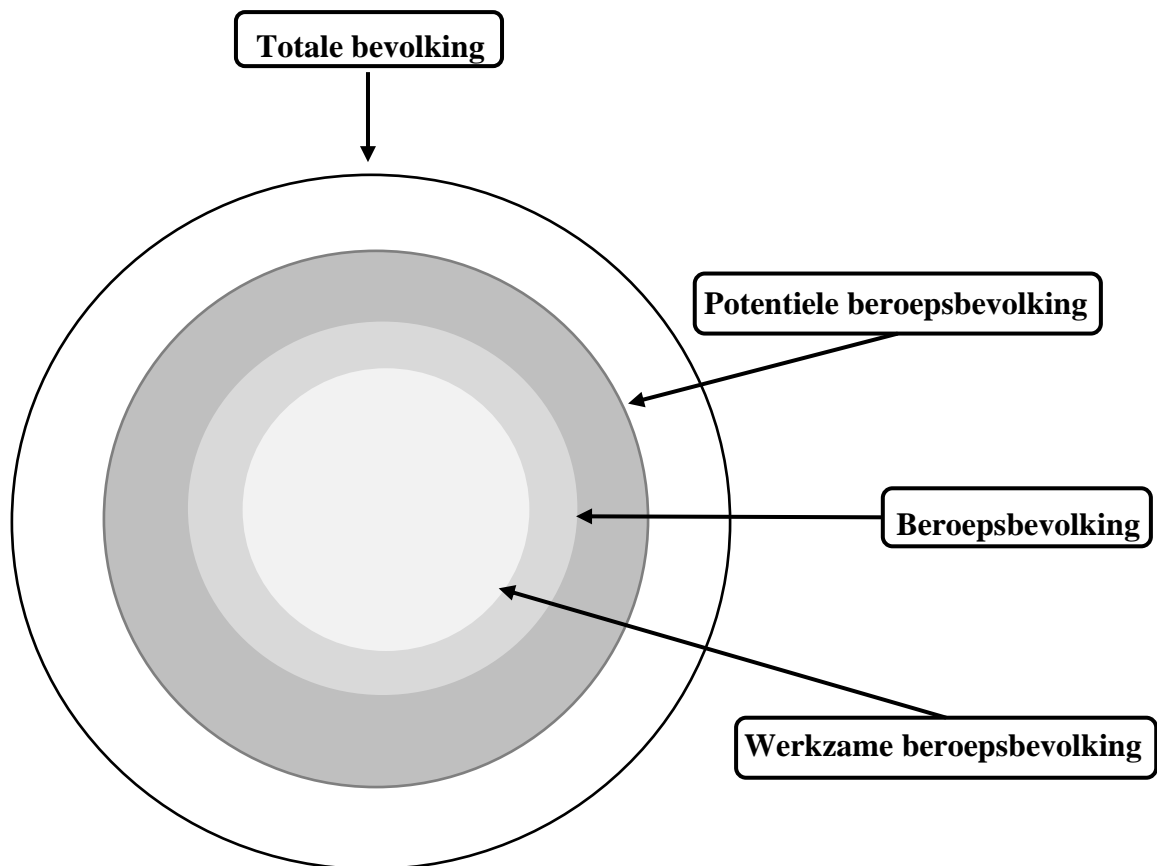
Tot voor kort werd dit gedefinieerd als allen die 12 of meer uur per week beschikbaar zijn en waarvan de leeftijd ligt tussen 15 en 65 jaar. Sinds 2015 hanteert het CBS een andere definitie, waarbij de leeftijdsgrenzen naar boven zijn bijgesteld (verandering pensioengerechtigde leeftijd) en de eis van minimaal 12 uur is losgelaten.

### Potentiele beroepsbevolking versus beroepsbevolking

Niet iedereen tussen de 15 en de pensioengerechtigde leeftijd behoort tot de beroepsbevolking. Dit komt omdat mensen bewust kunnen kiezen voor een andere invulling van hun tijd, bijvoorbeeld studie, thuiszorg; eerder met pensioen gaan of tijdelijk niet kunnen werken. Of misschien is werk niet nodig omdat er al voldoende arbeidsinkomsten van partner of ander inkomen is. Het betreft dus een groep mensen die niet op zoek zijn naar werk of niet beschikbaar zijn voor werk. Deze groep behoort wel tot de **potentiële beroepsbevolking** maar niet tot de beroepsbevolking. Ze wordt aangeduid met de naam **niet-beroepsbevolking**.

NB: Een andere benaming voor potentiële beroepsbevolking is ook wel beroepsgeschikte bevolking

Het volgende schema laat dit zien.



Economisch is het gunstig als er een groot deel van de potentiële beroepsbevolking behoort tot de beroepsbevolking. Om dit aandeel (percentage) te berekenen, gebruiken we het begrip **participatiegraad** of deelnemingspercentage.

$$\text{Participatiegraad: } \frac{\text{beroepsbevolking}}{\text{potentiele beroepsbevolking}} \times 100 \%$$

Binnen de groep economisch niet actieven krijgt een groot deel een uitkering. Tegenover deze inactieven staan de actieven, de werkzame personen. Om deze verhouding weer te geven, wordt de zogeheten I/A ratio gebruikt.

#### ☛ I / A ratio

De I/A ratio geeft de verhouding weer tussen het aantal uitkeringsgerechtigden (inactieven) en diegenen die de uitkering moeten betalen, de werkenden (actieven).

$$\text{Formule I/A ratio} = \frac{\text{inactieven}}{\text{actieven}}$$

Als het benodigde bedrag voor uitkeringen van inactieven jaarlijks via sociale premies moet worden opgebracht door de werkenden (actieven), kan dat voor problemen zorgen.

Wanneer er per werkende steeds meer inactieven komen, moet elke werknemer steeds meer premie betalen. Dat kan uiteindelijk onbetaalbaar worden. Om deze verhouding tussen betalers en ontvangers te bestuderen gebruiken we de i/a-ratio.

Door het aantal inactieven te delen door het aantal actieven, rekenen we uit voor hoeveel uitkeringsgerechtigden één werkende premie moet betalen.

Bijvoorbeeld:

Werkgelegenheid in personen (actieven)	6,4 mln.
Aantal uitkeringsgerechtigden (inactieven)	3,2 mln.

$$\text{De I/A ratio is } \frac{3,2 \text{ mln}}{6,4 \text{ mln}} = 0,5 (50 \%)$$

In 2000 betaalde een werkende maandelijks ongeveer 46% van het bedrag van een uitkering. In 2040 zal diezelfde werkende 55% van het benodigde bedrag van een uitkering moeten betalen.

Gevolg is dat een werkende een veel groter deel van zijn bruto inkomen ziet wegvloeien naar een ander. Als dit bedrag te groot wordt, zou het kunnen dat werkenden niet langer bereid zijn zó veel te betalen. De financiering van de uitkering komt dan in gevaar. De overheid wil daarom het aantal actieven vergroten waardoor de financiering van de uitkeringen minder gevaar loopt (denk bijvoorbeeld aan de AOW)

## ☞ **Werkloosheid**

Werkloos zijn die personen zonder betaald werk die actief op zoek zijn naar betaald werk en die daarvoor direct beschikbaar zijn.

De werkloze beroepsbevolking wordt uitgedrukt als percentage van de beroepsbevolking.

$$\text{Formule: } \mathbf{werkloosheidspercentage} = \frac{\text{werklozen}}{\text{beroepsbevolking}} \times 100\%$$

## ☞ **Verborgene werkloosheid**

Er wordt gesproken over verborgen werkloosheid als er mensen wel werkloos zijn maar niet bij het arbeidsbureau staan ingeschreven. In Nederland zijn dat onder andere de thuisouders, die in principe wel zouden willen werken, maar die het moeilijk vinden om iets leuks te vinden. Daarnaast zijn er mensen die het vinden van werk hebben opgegeven: discouraged workers. Ook in toenemende mate de zzp'ers, mensen die als freelancer op zoek zijn naar een baan, maar geen recht hebben op een uitkering en daarom niet ingeschreven staan. ZZP-er zijn personen die als (hoofd)baan arbeid verrichten voor eigen rekening of risico in een eigen bedrijf of praktijk, of in een zelfstandig uitgeoefend beroep en die daarbij geen personeel in dienst hebben. Ook de illegalen die bang zijn om zich te registreren en de legale buitenlandse werknemers die niet weten hoe ze zich moeten registreren. Ook AOW-ers die nog zin hebben om te werken zien vaak weinig nut van een inschrijving bij een arbeidsbureau.

Mensen die arbeidsongeschikt zijn maar best nog wel aangepast werk zouden kunnen verrichten behoren eveneens tot de verborgen werkloosheid.

Als het weer beter gaat met de arbeidsmarkt wordt ook de verborgen werkloosheid minder.

Ook zijn er in bedrijven vaak mensen in dienst die feitelijk niet veel doen, maar niet of moeilijk ontslagen kunnen worden. Vooral bij de overheid zijn er zo veel werkgelegenheidsprojecten. De overheid helpt daarnaast bijvoorbeeld zwakbegaafden aan het werk in gesubsidieerde instellingen. Dit noemen we verborgen werkgelegenheid.

## **WERKLOOSHEID**

☞ **Frictiewerkloosheid** = Werkloosheid die ontstaat bij het zoeken of het wisselen van een baan (maximaal 8 maanden werkloos). Dit is wellicht de minst ernstige vorm van werkloosheid. De werknemer heeft de juiste scholing en er is een baan beschikbaar. Het duurt alleen een tijdje voordat vraag en aanbod elkaar gevonden hebben. Vaak wordt dit veroorzaakt door lange sollicitatieprocedures en moeizame informatievoorziening.

☞ **Seizoenswerkloosheid** is een aparte vorm van werkloosheid die seizoensgebonden is. Dit is werkloosheid die zich enkel voordoet tijdens bepaalde seizoenen. Dit komt omdat er tijdens deze seizoenen in bepaalde sectoren geen werk is. Enkele voorbeelden van deze sectoren zijn onder andere de bouw, de fruitpluk, de wijnbouw, de wintersporten, de horeca en het toerisme.

## ☞ **Conjuncturele werkloosheid**

Werkloosheid die ontstaat door onderbesteding. Er is sprake van geringe economische groei, een laagconjunctuur (of zelfs krimp). Er wordt minder gekocht dan bedrijven maximaal kunnen produceren. Bedrijven beperken in zo'n geval hun productie. Door de lage bezettingsgraad zitten mensen thuis, die bij meer vraag (en dus meer productie) wél werk zouden hebben.

### ☞ **Structurele werkloosheid**

Deze werkloosheid houdt geen verband met schommelingen in de conjunctuur maar ontstaat omdat vraag en aanbod op de arbeidsmarkt niet goed op elkaar aansluiten.

Te weinig investeringen, sterke groei van het arbeidsaanbod, te weinig vraag naar specifieke werknemers.

Er zijn (zélfs bij volledige bezetting / maximale productie) onvoldoende arbeidsplaatsen om iedereen een baan te verschaffen.

Kwantitatief: te weinig werk voor iedereen omdat de werkloosheid wordt veroorzaakt door verandering in de wijze van de productie of veranderingen in de productiekosten.

Enkele belangrijke oorzaken zijn:

- vervanging van arbeid door kapitaal (mechanisering / automatisering)
- verbeterde productiemethoden (hogere arbeidsproductiviteit)
- verplaatsing van productie naar het buitenland.

Kwalitatief: de werkzoekenden beschikken niet over de juiste kwaliteiten om te kunnen voldoen aan de vacatures die er zijn.

Er zal altijd werkloosheid zijn, hoe goed het ook met de economie gaat. Het werkloosheidspercentage verandert dan ook voortdurend.

Als de werkloosheid daalt en het moeilijker voor werkgevers wordt om personeel te vinden spreken we van een **verkrapping** van de arbeidsmarkt. Het tegenovergestelde, dus als er meer werkloosheid heerst en vacatures makkelijker kunnen worden vervuld, wordt **verruiming** van de arbeidsmarkt genoemd.

### **Krappe arbeidsmarkt**

Indien de vraag naar arbeid (werkgelegenheid) het aanbod van arbeid (beroepsbevolking) overtreft.

### **Ruime arbeidsmarkt**

Indien het aanbod van arbeid (beroepsbevolking) de vraag naar arbeid (werkgelegenheid) overtreft.

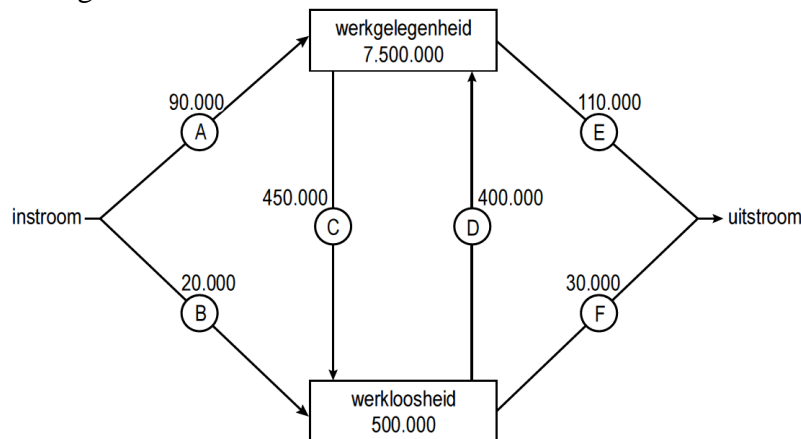
## OPGAVE 1

### Arbeidsmarkt in beweging

De overheid wil de sociale zekerheid betaalbaar houden door de verhouding tussen het aantal inactieven en het aantal actieven, de i/a-ratio, te verlagen. De overheid wil de i/a-ratio verlagen door het terugdringen van het aantal arbeidsongeschikten via strengere keuringen en re-integratie op de arbeidsmarkt.

In figuur 1 staat de ontwikkeling van de arbeidsmarkt in een bepaald jaar weergegeven.

Figuur 1



*Toelichting bij de figuur:*

De getallen in de blokken betreffen het begin van dit jaar.

De getallen bij de pijlen betreffen veranderingen tussen begin en eind van dit jaar.

Alle getallen betreffen aantallen personen.

1. Bereken met hoeveel personen de werkgelegenheid in dit jaar verandert. Geef ook aan of er sprake is van een toename of van een afname.
2. Bereken hoeveel procent van de beroepsbevolking aan het begin van dit jaar werkloos is.
3. Leg uit hoe verlaging van de i/a-ratio kan bijdragen aan verbetering van de betaalbaarheid van de sociale zekerheid.

Stel dat de overheid in de loop van het betreffende jaar maatregelen neemt zoals strengere keuringen waardoor het aantal nieuwe gevallen van arbeidsongeschiktheid beperkt wordt. Hierdoor kunnen getallen in figuur 6 veranderen.

4. Noem een pijl in de figuur waarvan het getal door zo'n maatregel kan veranderen. Verklaar het antwoord.

Stel verder dat de overheid er door betere begeleiding in slaagt een groter aantal arbeidsongeschikten aan betaald werk te helpen. Een vakbondseconoom verwacht dat hierdoor het getal bij pijl D kleiner wordt.

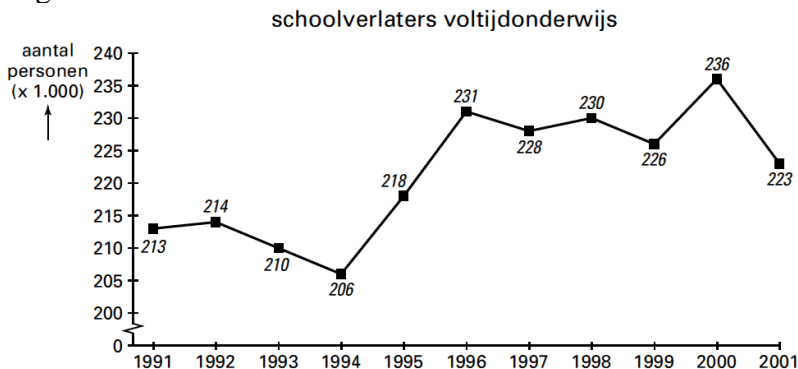
5. Leg de verwachting van de vakbondseconoom uit.

## OPGAVE 2

### Doorleren, werken of (frictie)werkloos?

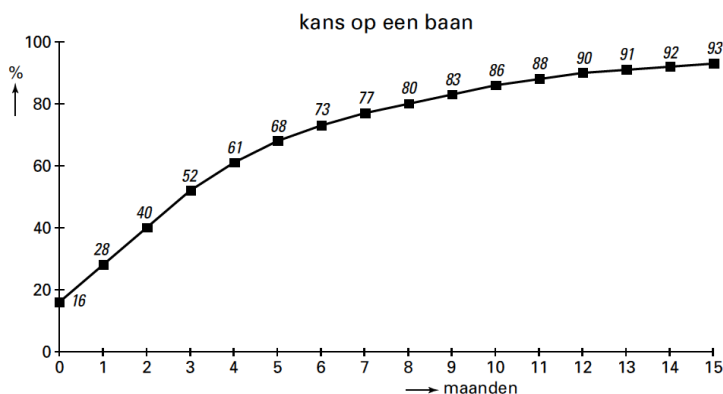
De meeste examenkandidaten op de havo kiezen, nadat ze geslaagd zijn, voor een vervolgopleiding. Sommige geslaagde examenkandidaten besluiten echter niet door te leren. Zij maken deel uit van de groep van gemiddeld ruim 220.000 leerlingen die jaarlijks met of zonder diploma het voltijdonderwijs verlaat. In figuur 2 is voor de periode 1991-2001 het aantal schoolverlaters in beeld gebracht. Zo is de relatief hoge uitstroom in de periode 1996-2000 onder meer het gevolg van de aanzuigende werking van de krappe arbeidsmarkt in deze periode.

Figuur 2



Van de 223.000 schoolverlaters in 2001 gingen 178.400 schoolverlaters op zoek naar een baan. Figuur 3 brengt in beeld welke kans actief zoekende schoolverlaters in 2001 hadden binnen een bepaald aantal maanden een baan te vinden. Uit figuur 3 kan bijvoorbeeld worden afgelezen dat 16% van deze groep schoolverlaters zonder werkloos te zijn geweest direct na school een baan had gevonden.

Figuur 3



Werkloosheid van 3 maanden of korter wordt beschouwd als frictiewerkloosheid.

1. Noem een maatregel van de overheid om de frictiewerkloosheid onder schoolverlaters te verminderen. Licht het antwoord toe.
2. Bereken hoeveel schoolverlaters in 2001 achteraf beschouwd kunnen worden als frictiewerkloos.



In 2002 viel de economische groei, vergeleken met 2001, nog verder terug. Hierdoor werd de arbeidsmarkt in 2002 ruimer. Stel dat de tegenvallende economische groei de enige factor is die de verandering in het aantal schoolverlaters in 2002 ten opzichte van 2001 kan verklaren.

3. Zal het aantal schoolverlaters in 2002 dan hoger of lager zijn dan in 2001? Verklaar het antwoord.
4. Ligt de lijn voor 2002 in figuur 3 door verruiming van de arbeidsmarkt linksboven of rechtsonder de lijn voor 2001? Verklaar het antwoord.

### OPGAVE 3

#### Hoge druk op de arbeidsmarkt

Gedurende een aantal jaren groeide de economie in Nederland snel waardoor de druk op de arbeidsmarkt steeds groter werd. Het toenemende personeelstekort deed de vrees voor een oplopende inflatie ontstaan. Er werden maatregelen voorgesteld om de beschikbare arbeidsreserve aan te spreken; van de beroepsgeschikte bevolking is namelijk een deel niet beschikbaar voor de arbeidsmarkt. De arbeidsmarktgegevens in tabel 1 illustreren dat

Tabel 1

<b>arbeidsmarktgegevens (× 1000 personen)</b>	<b>1990</b>	<b>1995</b>	<b>1998</b>
beroepsgeschikte bevolking *	10.228	10.498	10.604
beroepsbevolking	6.063	6.596	6.957
werkzame beroepsbevolking	5.644	6.063	6.609

**\* alle Nederlanders tussen de 15 en 65 jaar**

In de tekst is er sprake van een toenemend personeelstekort. Uit tabel 1 is af te leiden dat er sprake is van werkloosheid.

1. Leg uit hoe er sprake kan zijn van een toenemend personeelstekort als er tegelijkertijd werkloosheid is.
2. Leg uit dat een toenemend personeelstekort tot oplopende inflatie kan leiden.
3. Geef twee oorzaken waardoor de beroepsbevolking kleiner is dan de beroepsgeschikte bevolking.
4. Is de arbeidsreserve tussen 1995 en 1998 toe- of afgenomen? Verklaar het antwoord met behulp van een berekening.

## OPGAVE 4

### Meer vrouwen aan de slag

Een econome stelt dat bij de door haar verwachte aanhoudende economische groei, een toename van de participatiegraad noodzakelijk is om te voorkomen dat in de toekomst de internationale concurrentiepositie van Nederland verslechtert. De regering wil de arbeidsparticipatie daarom vergroten, onder andere door meer vrouwen aan het arbeidsproces te laten deelnemen. Men verwacht dat vooral een grotere toestroom van gehuwde vrouwen naar de arbeidsmarkt invloed zal hebben op het aantal personen per arbeidsjaar (de p/a-ratio).

Tabel 2

bevolking en arbeidsmarkt in Nederland in 2001	
totale bevolking (personen)	16.040.000
beroepsgeschikte bevolking (personen) <sup>1)</sup>	10.864.000
beroepsbevolking (personen)	7.543.000
werkgelegenheid (arbeidsjaren)	5.796.000
p/a-ratio	1,26
bruto-participatiegraad <sup>2) 3)</sup>	69,4
netto-participatiegraad <sup>2) 4)</sup>	.....

<sup>1)</sup> alle personen van 15 tot en met 64 jaar  
<sup>2)</sup> procenten van de beroepsgeschikte bevolking  
<sup>3)</sup> bruto-participatiegraad heeft betrekking op de beroepsbevolking  
<sup>4)</sup> netto-participatiegraad heeft betrekking op de werkgelegenheid

1. Waaruit bestaat het verschil tussen de bruto-participatie en de netto-participatie?
2. Bereken de netto-participatiegraad in 2001.
3. Zal de p/a-ratio in Nederland door een toenemende arbeidsparticipatie van gehuwde vrouwen stijgen of dalen? Verklaar het antwoord.
4. Geef een verklaring voor de stelling van de econome.

## Antwoorden opgaven

### Opgave 1

- 1 De werkgelegenheid verandert met  $-450.000 - 110.000 + 400.000 + 90.000 = -70.000$  personen. Er is sprake van een afname van de werkgelegenheid.
- 2  $500.000 / (7.500.000 + 500.000) = 6,25\%$
- 3 als uitkeringsgerechtigden betaald werk vinden, daalt het totaal benodigde bedrag aan uitkeringen /stijgt het aantal premiebetalers
- 4 het getal 110.000 bij pijl E; er is immers sprake van een afname van het aantal personen met betaald werk dat door arbeidsongeschiktheid buiten de beroepsbevolking gaat vallen.
- 5 er blijkt dat werklozen minder kans hebben op een baan doordat er verdringing plaatsvindt door (voormalig) arbeidsongeschikten.

### Opgave 2

- 1 betere informatie/ voorlichting; inbouwen meer stages in onderwijs. Hierdoor wordt de zoektijd tussen school verlaten en een baan vinden korter.
- 2 223.000 schoolverlaters waarvan er natuurlijk door gaan studeren. Aantal werkzoekenden bedraagt 178.400. Na 3 mnd heeft 52 % een baan gevonden = 92.768. Hiervan aftrekken 16 % die direct een baan vindt = 28.544. Dus werkzoekend (frictiewerkloos) tussen 0 en 3 mnd = 64.224
- 3 lager, men blijft langer doorleren (moeilijker om werk te vinden)
- 4 onder, kans op werk vinden wordt kleiner (ruimere arbeidsmarkt betekent dat bedrijven makkelijker aan personeel kunnen komen)

### Opgave 3

- 1 kwalitatieve structuurwerkloosheid (niet goed aansluiten vraag en aanbod werk)
- 2 krappe arbeidsmarkt leidt eerder tot hogere looneisen/ loonstijgingen → doorberekenen in hogere verkoopprijzen (loonkosteninflatie)
- 3 niet willen werken vanwege studie, zorg, voldoende geld
- 4 denk aan participatiegraad, reserve = nog niet ingezet deel (niet deelnemend)  
1995:  $10.498 - 6.596 = 3.902$     1998:  $10.604 - 6.957 = 3.647$  Dus afgenomen

### Opgave 4

- 1 werklozen, bruto participatie is de totale beroepsbevolking, netto is de werkzame beroepsbevolking
- 2  $P/A = 1,26 \rightarrow X/5.796.000 = 1,26 \rightarrow X = 7.302.960$  werkgelegenheid in personen  
 $7.302.960 / 10.864.000 = 67,2$
- 3 zal stijgen, meer vrouwen die in deeltijd gaan werken doet het totaal aantal werkzame personen toenemen.
- 4 bij aanhoudende eco groei eerder kans op verkrapping arbeidsmarkt, en dus eerder stijging loonkosten, die middels doorberekening in verkoopprijzen kunnen leiden tot een slechtere conc.positie